

## „Stopa golfisty“

Kritické zhodnocení současné architektonické realizace z autorova okolí

ING. ARCH. TOMÁŠ BLAŽEK, FAVU VUT V BRNĚ

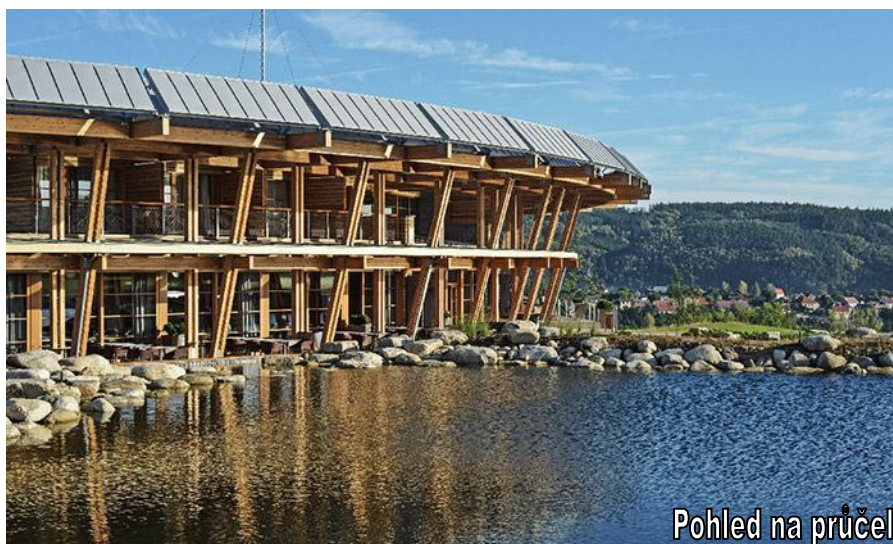
OBJEKT GOLFOVÉ KLUBOVNY, **Panorama Golf Resort Kácov**, 2016

ARCHITEKTI: HUŤ ARCHITEKTURY MARTIN RAJNIŠ

Není tomu dávno, co jsme byli svědky dokončení pro milovníky golfu jistě nepřehlédnutelné stavby u zámku Kácov. Do zdejší kopcovité krajiny na sázavsku umístil kolektiv architektů z ateliéru prof. Ing. arch. Martina Rajniše objekt klubovny, která jakožto multifunkční budova přináší možnost přespání, restauraci a kavárnu, půjčovnu golfového vybavení a další služby. Objekt se svojí plochou 1946m<sup>2</sup> rozprostírá na vrcholku ostrohu, kolem kterého se zařezává řeka Sázava. V přímém kontaktu je s trávníkem hřiště o 27 jamkách. Včetně parkoviště je tu 100 metrů na 50 metrů široké architektonické dílo, které autoři pojednali zcela po svém a pro huť architektury Martina Rajniše ve zcela tradičním pojetí. Návrh se začal rýsovat v roce 2012 na základě požadavku samotného majitele hřiště. David Kubík a Martin Rajniš se po vítězství v soutěži na tento objekt zcela vrhli všemi silami ateliéru na vypracování všech fází projektu, aby již v roce 2015 byl položen základní kámen nového svatostánku golfu. O rok později klubovna přivítala své první hosty. Není snadné se jakožto architekt vypořádat s tak charakteristickým a přírodní scénérií prodchnutým prostředím, jako nabízí právě ostroh u Kácova, kde se nějakou dobu nacházelo prázdné golfové hřiště, umožňující dálkové pohledy díky své plochosti, prázdnotě a vyvýšení nad okolní terén. Proto je nutné se zabývat možnostmi, které místo nabízí a při případném hodnocení realizaci a její výsledek srovnávat se vstupem, který by leckterého architekta zasáhl natolik, že by i vzdal zakázku. Ono je něco jiného situovat objekt do šedého prostředí velkoměsta. Ovšem ateliér, který se zhostil této úlohy, měl již za sebou dobrou řádku architektonických realizací a množství nedotažených návrhů v přírodním prostředí. Ateliér navrhl v poslední dekádě hned několik solitérních objektů v krajině. Martin Rajniš je vyhledávaným architektem, který spojil své začátky s architekty z okolí SIAL. Experimentální a inovativní charakter z jeho mládí se přenesl i do 21. století. Od jeho dnes již slavné a z pohledu architektonického přelomové realizace obchodního domu Máj uběhlo více než čtyřicet let. Mezi širokou veřejnost se však zapsal díky objektu nové poštovny „Anežky“ na Snežce (2007). Ať chceme či nechceme jeho dosavadní dílo hodnotit, musíme si uvědomit, že od přelomu milénia a přesněji po realizaci obchodního domu Nový Smíchov (spolu s D.A. studiem) definitivně končí s tradičním městským navrhováním. Do roku 2012 tak měl možnost více jak deset let teoretizovat a experimentovat s dřevěnou architekturou v krajině prostředí, zabývat se vztahem architektury k přírodě a ke společnosti. Toto představení dosavadní činnosti jeho další tvůrčí etapy je nutné k vysvětlení, proč byli úkolem pověřeni právě tito architekti z jeho okolí a proč je výsledek zmnožením veškerých dosavadních experimentů a témat, která zkoumá od přelomu milénia. Je tu Věž Scholzberg aneb vertikální sklad dřeva s kontrolním schodištěm ve tvaru věže z roku 2006, zmíněná poštovna na vrcholku nejvyšší hory Česka z následujícího roku, rozhledna „Bára“ ve tvaru písmene A, anebo transbordér přes řeku, kde široko daleko není komunikace. Je tu též Artefakt, tj. strukturální konstrukce z kmínků. Maják Jáchym Cimrmana je zas dřevěná rozhledna v Jizerských horách, která opět nabízí panoramatické zážitky. Už je to jasné? Takže úkolu se zhostil Rajnišův tým.



Pohled od hřiště



Pohled na průčelí



Pohled od vstupu

Bylo by vhodné uvést výklad této architektury jimi osobně. Sám architekt Rajniš hovoří o této klubovně následovně: „*Doslova uhranutý kouzlem zdejšího okolí jsme na hlavní nápad řešení stavby nemuseli dlouho čekat: najednou tu byl obří golfista, kterej obtiskl do měkký hlíny svou botu téměř na vrcholu temene tam, kde investoři zabodli prst do plánu. Po obvodu obrový giga šlápoty 100 x 50 metrů vznikly z nakupený hlíny valy, do nichž jsme vysekli segment a klubovnu sem umístili. Na vnější stranu jsme pak situovali velikánskou terasu s panoramatickým výhledem nejen na golfový hřiště, ale na celou krajinu; byl by přeci hřích připravit se o pohled na řeku, kouzelnou atmosféru městečka se zámkem a okolní krajiny.*“<sup>1</sup> Rajniš se však potácel s problémem konkrétního umístění a natočení objektu. Zjistil, že pro správné výškové osazení a orientaci vůči hřišti je třeba s modelem pootáčet oproti původnímu plánu, čímž přišli na zásadní fakt jiný. Totiž množství prosklených ploch by při orientaci vůči trajektorii slunce mělo přinášet tepelné zisky, ale zásadně proměnit objekt v jednu velkou teplárnu v létě. A přišlo dle jeho slov uvažování o později nejcharakterističtějším elementu této architektury, totiž o slunolamech. A právě potřeba, a to velká potřeba, plošné, a přeci nastavitelné ochrany proti slunečnímu záření zanechala na stavbě charakteristické kšilty, které v rovině střechy tvarují objekt jako pilu. Má to i svoji výhodu, některé panely se použili i jako kolektory sluneční energie (fotovoltaické panely). Pokud jde o materiály, stínicí systém je opět dřevěný, ostatně jako celý zbytek základní konstrukce objektu, jen zvrchu potažený titanzinkem. „*Jelikož si investoři přáli solidní dům se spoustou kamene, vytvořili jsme materiálovou a prostorovou etudu z velkých žulových bloků a sloupů ve stylu starýho Řecka. A protože se hlásíme k mnohasletý dobrý tradici, chtěli jsme klubovnu učinit součástí přírody, a tak jsme použili dřevo a sklo,*“<sup>2</sup> vysvětluje autor. Z pohledu vertikálního jde o kámen, dřevo a nakonec plech. Skoro přijde na mysl teorie materiálové suprapozice Pier Luigi Nerviho. Tentokrát s důrazem na naopak přírodní materiály. Jak ale Rajniš hodnotí svoji práci? „*Při bezvětří vytváří jezírka zrcadla, v nichž se klubovna odráží a vzniká tak pocit harmonie, kterej se zabydlel v český krajině už v baroku. Zkrátka a dobře, kdyby to viděl náš milovanej Santini, třeba by řekl něco jako: „No, hoši, je vidět, že jste se snažili! Jsem sice lepší, ale v něčem kráčíte v mejch stopách ...“*“<sup>3</sup>

Nyní ale představím jiný pohled na věc. Třeba takový Ondřej Krynek v letošní recenzi<sup>4</sup> hovoří o klubovně jako o ukázce téměř precizní architektury na správném místě. Dominantou objektu se však stala jeho slovy terasa, která je „*stíněna lopatkami jak z větrného mlýna*“<sup>4</sup>. Možná se tak jedná o mlýnici, anebo spíše o sluneční elektrárnu. Vtipné je také osazení nesmyslné tyčky s vlaječkou na vrchol a doprostřed objektu. Tyč je po vzoru velkých konstrukcí zavětrována ještě i lankama a výsledek vypadá jako z plátna Kamila Lhotáka na téma jezera a plachetníčky. Rovněž bych chtěl upozornit na pro jinak experimentální objekt nevhodné ladění kamene do tvarosloví antického. Ono tradiční stavitelství nese i svoji estetiku, ale této estetice se měl autor vyvarovat. Podpora, podpora, břemeno je absolutně v protikladu k jeho vzdušným dřevostavbám. Možná se tím chtěl klientovi podbízet, ale to jeho jméno nemá zapotřebí. Zároveň místo kamenné stěny vytváří imitaci velkohubé arkády. Přízemí a hlavní vstup pak působí spíše jako vchod do buď nacistického velvyslanectví anebo domu osvěty z let padesátých. A než starověk připomíná spíše moderní diktaturu. Bohatým a vlivným golfistům, kteří sem z Prahy budou přijíždět, to jistě přijde jako jim adekvátní a luxusní prostředí, ale dojem luxusu, myslím si, by vůbec neměl korelovat s antičností. Nemluvme však o detailu, o jedné, dvou stěnách. Interiéry totiž působí jinak přirozeně a autenticky. Trochu by mohl člověk pomyslet i na dřevěný srub a lesní dobrodružství myslivců. Bar totiž svojí dřevitou strukturou povrchů a viditelnými spárami a nosníky objevuje tradiční atmosféru myslivny. Ovšem díky barovým sedačkám s opěradlem tvarovaným jako golfový míček vás brzy vyvede z omylu. Co je však zajímavým a doplňujícím kontrastem je kovová báze všemožných ventilaček a vnitřních systémů větrání, vytápění a rozvodů, dále spojovacího konstrukčního materiálu a na straně druhé s uhlazenou tváří měkkého a teplého dřeva. Celá panoramatická terasa, lodžie pokojů hotelu, stropy a veškeré vodorovné nosníky jsou z hranolového řeziva. Často mají i schválně přesah a působí naskládaně. V této souvislosti se na mysl dere jiný projekt, jenž mimochodem recenzoval tentýž autor, a to Golfový klub Čertovo břemeno.<sup>5</sup> Jednopodlažní loď s věčkovými sloupy terasy, které nutně připomenou ty nakloněné z Kácova, ovšem vymyslel Stanislav Fiala. Je pravdou, že v minulosti s Rajnišem šli ruku v ruce a zanechali spolu i několik realizací. V roce 2013 byla stavba nominována na cenu Mies Van der Rohe a vešla v populár.

Zde však srubový, až bambusový charakter stěn a z opravdových rozeklaných stromů vytvořené sloupy ve tvaru V vytvářejí autentické prostředí, které nezaměníte s ničím jiným. Může si tak dovolit žádným detailem neodkazovat na golf a s ním spojené motivy.



Fiala: Čertovo břemeno (2012)

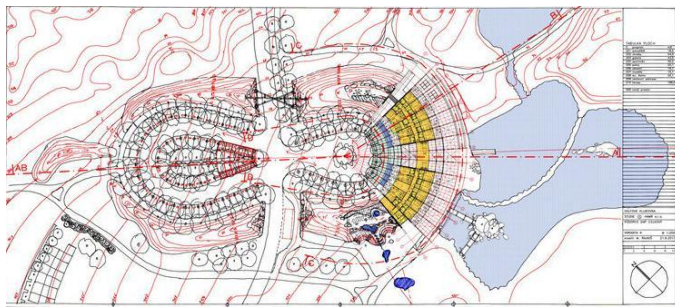
To Rajniš si pomáhat musí. Ať už jde o detail, jako vnitřní vybavení, tak ale i v samotném konceptu. Slyšeli jsme ho, jak obří golfista zanechává stopu na hřišti a vroubkování podrážky vytváří objemovou skladbu celého projektu. Můžeme to pokládat za prvoplánové? A je to vůbec z nadhledu tak poznat? A co fasáda? Konkávnost a horizontalita ve spojení s řadou nakloněných sloupů terasy a samotné hřiště, které pohled obklopuje, vytváří totožný estetický cíl a architekturu, kterou vytváří fasáda druhé zmíněné klubovny.



Rajniš: Panorama Golf Resort Kácov (2016)

Je-li konvexní vydutí užito například na průčelí, působí na pozorovatele dojmem vzrůstnosti, pevnosti, nebo také dojmem napětí, nahromaděných sil, přetlaku, ale nemyslím si, že to je to, co tím chtěl autor říci. Ale aby byl přilít benzín do ohně, připomenout se musí, že v novinách a odborných publikacích, stejně tak jako na výstavách a jinak lidem a architektům na očích se kladně přijatá novostavba Čertova břemene od architekta Fialy objevila v roce 2012, tj. v totožném roce, kdy měl Rajniš přijít před klienta s jeho vlastním návrhem.

Pokud je nutné se zabývat všemi názorovými proudy a utvářet si obraz syntetický, nezkomolený náruživými zastánci i nesmiřitelnými odpůrci, budeme hledat společná východiska. Nelze zpochybnit kvalitní přístup k navrhování jako takovému, který vede profesor Rajniš. I pokud se estetické cítění omezuje na formu jakožto východisko funkce, musí uznat promyšlenost v systému, skladbě a celkové kompozici objektů Martina Rajniše. Nic není navíc a přeci je to vždy bohatá skladba tvarů a konstrukcí. Ovšem také nová kvalita, kterou objektem do prostředí přináší, se nedá popřít. Její význam pro okolí i pro samotnou krajinu je příkladným a novodobé městské struktury by se od tohoto měly poučit, respektive urbanisté je tvořící. Stará jádra měst takto sebe a okolí pojímaly, ale časy se změnily, ovšem to je zcela jiné



téma. Možná tady v tomto promlouvá onen Santiniho duch. Nicméně tvar parkoviště ve tvaru dvou podkov jakožto odraz stopy golfisty je něčím netradičním a i z dopravního hlediska neučebnicovým, experimentálním. Otázkou je pak praktičnost zatočení parkovacích pruhů a schopnost vytáčet se s vozidly, ale to je věc, kterou zjistí až návštěvníci a snad i dopravní inženýři.

Nesporné je začlenění do kontextu okolí, samotné zapuštění objektu do valů a terénní úpravy okolí, včetně zrcadlové hladiny jezírka je řešení malebné a této krajině přesně odpovídající. Výhodou místa je jeho krása a monumentalita, jelikož jde vrcholovou planinou, kolem které se obtáčí údolí řeky. Rajniš stvořil i tomu odpovídajícího giganta, který ale svojí velikost nabral již v zadání, kdy měl sloučit hotel, barovou restauraci, klub a mnoho dalších prostor. A dle dostupných informací je sloučil tak, aniž by jedno omezovalo druhé. Prostor plyne volně, a to i přesto, že byl nucen použít kamenný fundament. V těchto ohledech se se zakázkou Rajnišovi architekti vypořádali velmi schopně. Zápory klubovny jsou však v přílišné velikosti, přesycenosti a mnoho výtvarníků a architektů zapláká nad odkazy k starověku či práci kolegů současníků.

Pojďme si ale srovnat typologii této stavby a otevřme otázku konfrontace se zahraničím. Ne každý zná návrh Brickyard Crossing Golf Resort v Indianapolis. Po stylové stránce se odvíjí od klasického high-tech 80. let, ale používá dřevo a sklo. Zajímavější je ale golfový klub z pera architekta, jakým je Shigeru Ban. V roce 2014 získal Pritzker Prize a z tohoto období také pochází Haesley Nine Bridges Golf Club. Navzdory korejským omezením, nedovolující vytvářet více jak 6000m<sup>2</sup> ve dřevu se architektovi podařilo vytvořit ohromný prostor klenutý v podstatě jeho vynálezem, vějíří z prokládané konstrukce dřeva. O tomto gigantu můžeme hovořit po stránce velikostní. I když jde jen o klubovnu, nabízí golfistům VIP prostory a lobby, které svojí velikostí nemají obdoby.



Po stránce kontextu okolí, a jak zapadá objekt do krajiny, se může srovnávat s prominentním umístěním golfové klubovny Liberty National Golf Club v New Yorku, respektive v části Jersey City. S výhledem přes jezero u klubovny na dominantu sochy svobody je v něčem obdobný k výhledu přes jezírko na zámek Kácov.

Chybí jen záře velkoměsta. V Bankoku nalezneme oproti tomu ze dřeva a skla rastrovanou strukturu klubovny Bangsai Country Club, která se nese v duchu zklidněné východní architektury orientu. Otevřenost prvního a osazení na kámen druhého objektu je jakoby rozdělením obou přístupů, které chtě nechtě musel Rajniš oba zahrnout do přízemí. Způsob, jak nakládá s uzavřeností oválné pevnosti a otevřeností přízemí do travnaté



krajiny se vyrovná a možná i předčí všechny zmíněné golfové klubovny, tedy až na tu Fialovu, ovšem ta nepřináší monumentální či pevnostní charakter. Na tomto thajském příkladu rozeznáváme ale také tentokrát konkávnost skladby hmot a celkový dojem je tím o něco přívětivější. Průčelí objektu se klene a prohýbá, nemá za cíl panoramatický rozhled, ale kontakt s příchozím.



A nakonec tu je klubovna Indian Wells na golfovém hřišti v Kalifornii, která posazením hmoty konvexního terasového podlaží nad přízemí vyjadřuje tentýž architektonický záměr, který bych nazval hlídací pec. Rozhled umožňuje z výšky na všechny strany a přeci je z terasy připraven skočit dolů a zakročit. Nakolik efekt "hlídací pec" je obsažen v návrhu Rajnišově, ať posoudí jiní.

- 
1. Martin Rajniš, Jak jsme dělali golfovou klubovnu, archiweb.cz, ke dni 7.1.2018  
<http://www.archiweb.cz/buildings.php?type=23&action=show&id=5297>
  2. Ibid.
  3. Ibid.
  4. Ondřej Krynek, Martin Rajniš postavil u Kácova golfovou klubovnu, designmag.cz, ke dni 7.1.2018  
<http://www.designmag.cz/architektura/68630-martin-rajniss-postavil-u-kacova-drevenou-klubovnu.html>
  5. Ondřej Krynek, Golf klub Čertovo břemeno nominován na cenu EU, designmag.cz, ke dni 7.1.2018  
<http://www.designmag.cz/architektura/37175-golf-klub-certovo-bremeno-nominovan-na-cenu-eu.html>

Zdroje obrazové části: fotografie A. Jungman, Z. Sluka, R. Volfík, D.Sansom, archiv Huť architektury M. Rajniš, archiv autora